



Bilan mensuel 2007/2006

Métropole	Accidents Corporels		Tués		Blessés hospitalisés	Blessés légers	Total blessés		Gravité (tués/100 accidents corporels)
	Nombre	Évolution en %	Nombre	Évolution en %			Nombre	Évolution en %	
Janvier	6 207	+ 1,5	395	+ 14,2	2 857	4 888	7 745	+ 0,3	6,4
Février	5 741	+ 13,3	286	+ 7,5	2 628	4 688	7 316	+ 13,5	5,0
Mars	6 557	+ 9,1	318	+ 1,3	3 037	5 212	8 249	+ 9,1	4,8
Avril	6 818	+ 8,9	411	+ 11,4	3 305	5 410	8 715	+ 9,4	6,0
Mai	6 776	+ 0,5	346	- 9,4	3 265	5 417	8 682	+ 1,7	5,1
Juin	7 349	- 4,0	385	- 1,8	3 576	5 759	9 335	- 3,9	5,2
Juillet	7 189	- 0,5	478	1,5	3 796	5 652	9 448	- 0,2	6,6
Août	6 065	+ 3,3	399	- 5,0	3 326	4 848	8 174	+ 5,0	6,6
Septembre	7 309	+ 0,5	428	+ 0,7	3 414	5 710	9 124	- 1,7	5,9
Octobre	7 646	+ 1,1	368	- 16,2	3 359	6 071	9 430	- 0,2	4,8
Novembre	7 023	- 4,4	396	- 2,2	3 015	5 657	8 672	- 5,2	5,6
Décembre	6 592	- 8,2	410	- 14,6	3 037	5 274	8 311	- 8,1	6,2
Ensemble	81 272	+ 1,2	4 620	- 1,9	38 615	64 586	103 201	+ 1,1	5,7

Source : ONISR, fichier des accidents.

Pour une analyse plus approfondie des variations mensuelles, on se reportera utilement au chapitre portant sur l'analyse conjoncturelle.

En rappelant que 2006 avait été une année exceptionnelle avec une baisse de 5 % en moyenne du nombre des accidents corporels (un seul mois en hausse de 5 %, en l'occurrence décembre) et surtout une forte baisse du nombre de tués (- 11,5 % en moyenne et sept mois évoluant mieux que la moyenne), on peut considérer que le deuxième semestre 2007 s'inscrit globalement dans une tendance plutôt favorable.

Dans le détail, on constate en métropole que :

- le nombre mensuel d'accidents corporels s'établit en moyenne à 6 773 en 2007 contre 6 692 en 2006. Au plan de la variabilité, il apparaît que par rapport à 2006, 2007 est plus hétérogène (12 % de variation en moyenne

contre 8 % en 2006), le mois de juin étant le mois le plus accidentogène ;

- pour le nombre de tués, au cours de l'année 2007 par rapport à 2006, les mois de mai, juin, août, octobre et décembre enregistrent une baisse du nombre de tués alors que janvier et avril se sont révélés des mois (particulièrement) néfastes ;

- alors que le nombre de blessés avait baissé en moyenne de 5,5 % en 2006, il est en augmentation de 1,1 % en 2007. Cependant, il est à considérer qu'elle est essentiellement due à la hausse des blessés légers qui augmentent de 5,1 % alors que les blessés hospitalisés enregistrent une baisse de 5,0 % ;

- la gravité, en tués pour 100 accidents corporels, en moyenne de 5,68 sur l'année (en baisse de 0,18 point par rapport à 2006), a atteint sa valeur la plus élevée en juillet (6,65) et la plus basse en octobre (4,81).



Bilan mensuel 2006/2005

Métropole	Accidents corporels		Tués		Blessés hospitalisés	Blessés légers	Total blessés		Gravité (tués/100 accidents corporels)
	Nombre	Évolution en %	Nombre	Évolution en %			Nombre	Évolution en %	
Janvier	6 114	-11,7	346	-14,6	3 093	4 631	7 724	-13,5	5,66
Février	5 066	-6,0	266	-22,9	2 524	3 921	6 445	-7,5	5,25
Mars	6 012	-5,8	314	-20,7	2 920	4 642	7 562	-6,7	5,22
Avril	6 259	-2,4	369	-0,3	3 261	4 708	7 969	-1,6	5,90
Mai	6 739	-11,4	382	-15,1	3 387	5 150	8 537	-11,2	5,67
Juin	7 654	-7,5	392	-18,3	4 003	5 715	9 718	-6,8	5,12
Juillet	7 227	-3,3	471	-22,5	4 009	5 454	9 463	-3,7	6,52
Août	5 874	-6,5	420	-12,1	3 333	4 449	7 782	-8,1	7,15
Septembre	7 270	-5,5	425	-3,6	3 738	5 546	9 284	-4,3	5,85
Octobre	7 564	-3,7	439	-7,0	3 584	5 869	9 453	-4,3	5,80
Novembre	7 350	-0,8	405	-1,9	3 381	5 765	9 146	-1,0	5,51
Décembre	7 180	+5,0	480	+4,3	3 429	5 613	9 042	+2,5	6,69
Ensemble	80 309	-5,0	4 709	-11,5	40 662	61 463	102 125	-5,5	5,86

Pour les définitions voir encadré page 5.
Source : ONISR, fichier des accidents.

En métropole, au cours de l'année 2006, onze mois sur les douze ont enregistré des baisses plus ou moins marquées des indicateurs. Seul le mois de décembre montre des augmentations.

Dans le détail, on constate que :

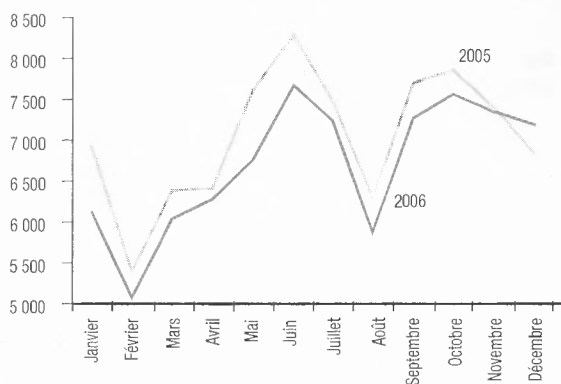
- le nombre d'accidents corporels, en baisse globale de 5,0 % n'a connu qu'une seule hausse, celle du mois de décembre (+5,0 %). Les baisses constatées au cours des autres mois s'établissent à -11,7 % en janvier et -11,4 % en mai pour les plus fortes et à -0,8 % en novembre pour la plus faible ;
- pour le nombre de tués, en baisse globale de 11,5 %, on assiste jusqu'en août, excepté en avril, à de très fortes diminutions, puis de septembre à novembre à des diminutions beaucoup plus modestes et enfin en

décembre à une augmentation (+4,3 %). Les baisses les plus fortes ont atteint 22,9 % en février, puis 22,5 % en juillet et 20,7 % en mars. La plus faible a été constatée en avril (-0,3 %) ;

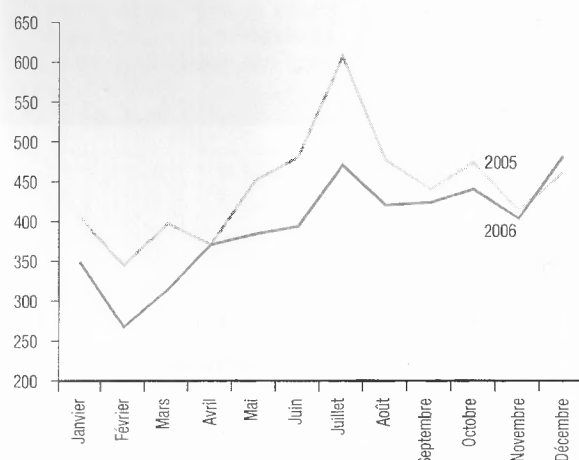
- le nombre de blessés, en baisse globale de 5,5 %, évolue comme le nombre d'accidents corporels avec deux fortes baisses enregistrées en janvier (-13,5 %) et en mai (-11,2 %) et la plus faible en novembre (-1,0 %) et une seule augmentation en décembre (+2,5 %) ;
- la gravité, en tués pour 100 accidents corporels, en moyenne de 5,86 sur l'année, a atteint sa valeur la plus élevée en août (7,15) et la plus basse en juin (5,12).

Pour une analyse plus approfondie des variations mensuelles, on se reportera utilement au chapitre portant sur l'analyse conjoncturelle.

Évolution du nombre d'accidents corporels en métropole



Évolution du nombre de tués en métropole





Bilan mensuel 2005/2004

Métropole	Accidents corporels		Tués		Blessés hospitalisés	Blessés légers	Total blessés		Gravité (tués/100 accidents corporels)
	Nombre	Évolution en %	Nombre	Évolution en %			Nombre	Évolution en %	
Janvier	6 922	+ 5,0	405	- 6,3	2 885	6 042	8 927	+ 7,3	5,85
Février	5 387	- 6,8	345	- 2,5	2 150	4 821	6 971	- 4,6	6,40
Mars	6 382	- 2,2	396	+ 6,2	2 475	5 633	8 108	+ 0,2	6,20
Avril	6 410	- 4,2	370	- 5,9	2 577	5 524	8 101	- 6,1	5,77
Mai	7 604	+ 1,4	450	- 10,0	3 065	6 544	9 609	+ 1,0	5,92
Juin	8 273	+ 0,5	480	+ 1,9	3 683	6 739	10 422	- 0,6	5,80
Juillet	7 472	- 1,0	608	+ 7,4	4 021	5 809	9 830	+ 1,1	8,14
Août	6 285	- 4,7	478	- 11,3	3 756	4 712	8 468	- 4,2	7,61
Septembre	7 694	- 1,5	441	- 16,3	3 897	5 807	9 704	+ 0,3	5,73
Octobre	7 851	- 2,7	472	- 12,6	4 067	5 811	9 878	- 3,2	6,01
Novembre	7 406	+ 3,5	413	- 3,7	3 616	5 619	9 235	+ 3,1	5,58
Décembre	6 839	- 0,6	460	- 1,9	3 619	5 204	8 823	+ 2,3	6,73
Ensemble	84 525	- 1,0	5 318	- 4,9	39 811	68 265	108 076	- 0,3	6,29

Pour les définitions et la méthodologie voir encadré page 5.
Source : ONISR, fichier des accidents.

En métropole, au cours de l'année 2005, huit mois ont connu des évolutions contrastées. Seuls les mois de février, avril, août et octobre ont enregistré des diminutions plus ou moins fortes de l'ensemble de leurs indicateurs.

Dans le détail, on constate que :

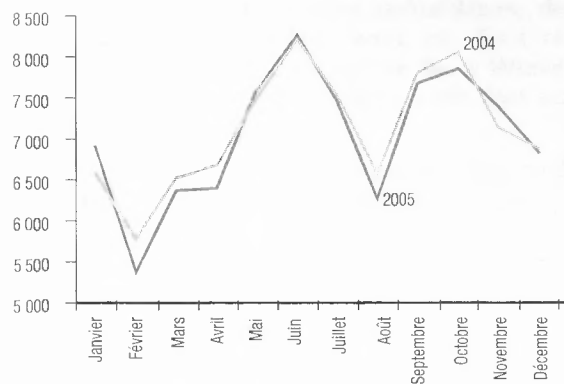
- le nombre d'accidents corporels a connu quatre augmentations, en janvier (+ 5,0 %), mai (+ 1,4 %), juin (+ 0,5 %) et novembre (+ 3,5 %). Il diminue pour tous les autres mois, entre - 0,6 % en décembre pour la valeur la plus faible et - 6,8 % en février pour la plus forte ;
- le nombre de tués a diminué de 10 % ou plus à quatre reprises dans l'année. Ces diminutions ont été observées pour la plus forte en septembre (- 16,3 %) puis en octobre

(- 12,6 %), en août (- 11,3 %) et en mai (- 10,0 %). Trois hausses sont à déplorer, la plus élevée en juillet (+ 7,4 %) puis en mars (+ 6,2 %) et en juin (+ 1,9 %) ;

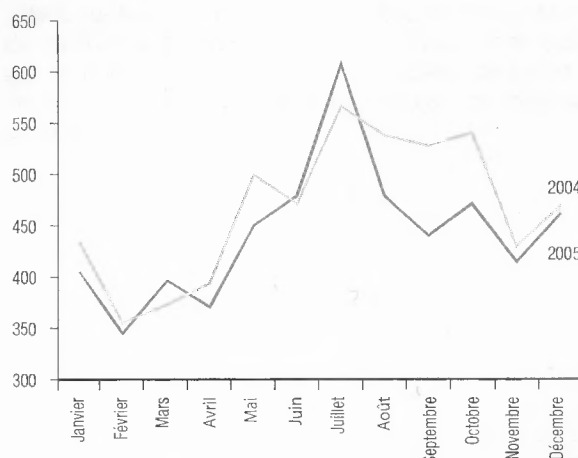
- le nombre de blessés augmente un mois sur deux jusqu'en septembre puis au cours des deux derniers mois de l'année. La plus forte hausse a été enregistrée en janvier (+ 7,3 %) et la plus basse en mars (+ 0,2 %). La plus forte baisse a été enregistrée en avril (- 4,6 %) et la plus basse en juin (- 0,6 %) ;

- la gravité, en tués pour 100 accidents corporels, en moyenne de 6,29 sur l'année, a atteint sa valeur la plus élevée en juillet (8,14) et la plus basse en novembre (5,58).

Évolution du nombre d'accidents corporels en métropole



Évolution du nombre de tués en métropole





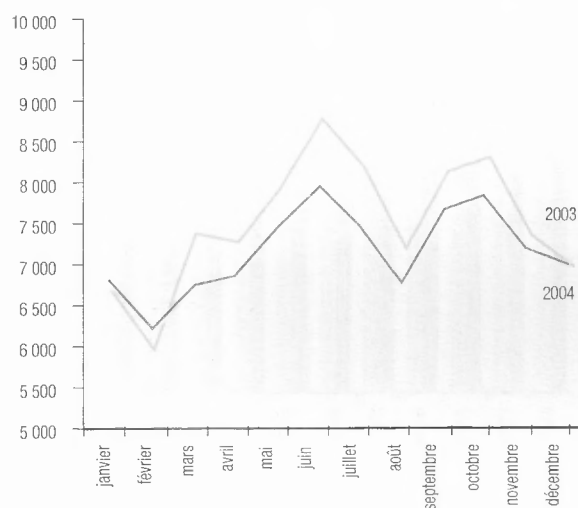
Bilan mensuel 2004/2003

Avertissement : comme le bilan 2004 présente pour la première fois les résultats détaillés des départements d'outre-mer, les comparaisons avec 2003 sont limitées à la métropole.

Métropole	Accidents corporels		Tués		Blessés graves	Blessés légers	Total blessés		Gravité (tués/100 accidents corporels)
	Nombre	Évolution (%)	Nombre	Évolution (%)			Nombre	Évolution (%)	
Janvier	6 594	+ 0,8	404	+ 2,8	1 299	7 051	8 350	- 0,4	6,13
Février	5 781	+ 1,5	331	- 8,8	1 124	6 206	7 330	+ 1,7	5,73
Mars	6 526	- 11,3	349	- 22,3	1 193	6 919	8 112	- 12,4	5,35
Avril	6 692	- 7,5	368	- 10,9	1 341	7 313	8 654	- 6,2	5,50
Mai	7 502	- 6,2	468	- 9,8	1 558	7 985	9 543	- 7,9	6,24
Juin	8 230	- 8,6	441	- 20,0	1 739	8 779	10 518	- 10,0	5,36
Juillet	7 550	- 9,2	529	- 7,2	1 721	8 035	9 756	- 11,2	7,01
Août	6 592	- 7,8	504	- 10,0	1 556	7 318	8 874	- 8,9	7,65
Septembre	7 813	- 5,3	493	- 4,6	1 537	8 175	9 712	- 6,6	6,31
Octobre	8 073	- 4,5	505	- 1,0	1 563	8 679	10 242	- 5,0	6,26
Novembre	7 155	- 2,4	401	- 4,3	1 439	7 543	8 982	- 2,2	5,60
Décembre	6 882	- 0,1	439	- 6,0	1 365	7 289	8 654	- 0,7	6,38
Ensemble	85 390	- 5,4	5 232	- 8,7	17 435	91 292	108 727	- 6,2	6,13

Source : ONISR, fichier des accidents.

Évolution du nombre d'accidents corporels en métropole

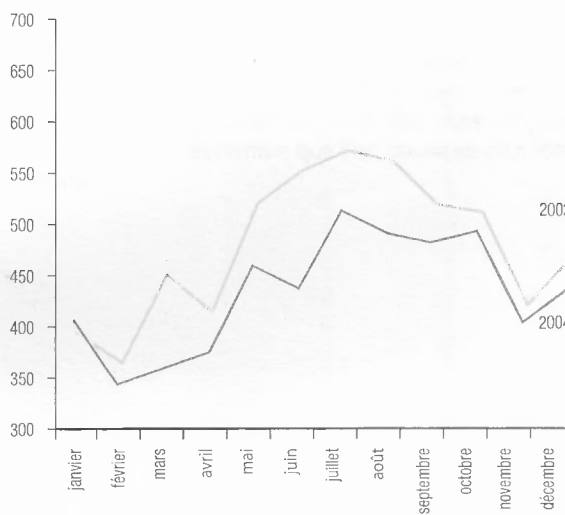


En métropole, au cours de l'année 2004, la plupart des mois ont connu des diminutions plus ou moins fortes de l'ensemble de leurs indicateurs. Seuls les mois de janvier et février ont enregistré des résultats hétérogènes.

Dans le détail, on constate que :

- le nombre d'accidents corporels n'a connu qu'une seule diminution supérieure à 10 % : mars avec - 11,3 % mais deux augmentations successives en janvier (+ 0,8 %

Évolution du nombre de tués en métropole



et février (+ 1,5 %). Décembre a enregistré une quasi stagnation (- 0,1 %). Tous les autres mois oscillent entre - 2,4 % en novembre et - 9,2 % en juillet ;

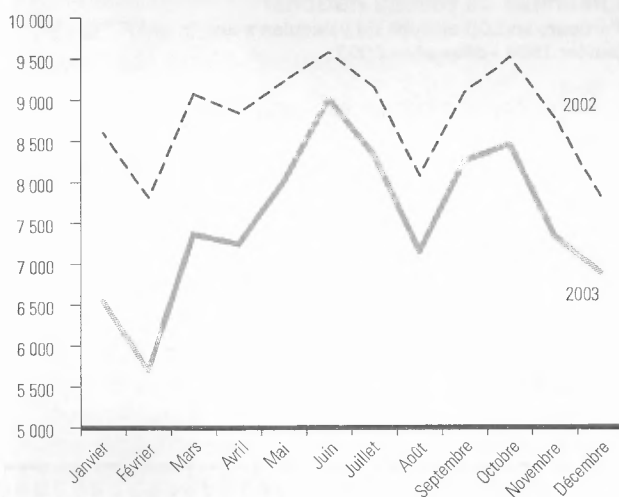
- le nombre de tués a diminué de 10 % ou plus à quatre reprises dans l'année. Les diminutions les plus fortes ont été observées en mars (- 22,3 %) et en juin (- 20,0 %), les mois d'avril et d'août enregistrant respectivement - 10,9 % et - 10,0 %. Une seule hausse est à déplorer en janvier (+ 2,8 %) ;

Bilan mensuel 2003/2002

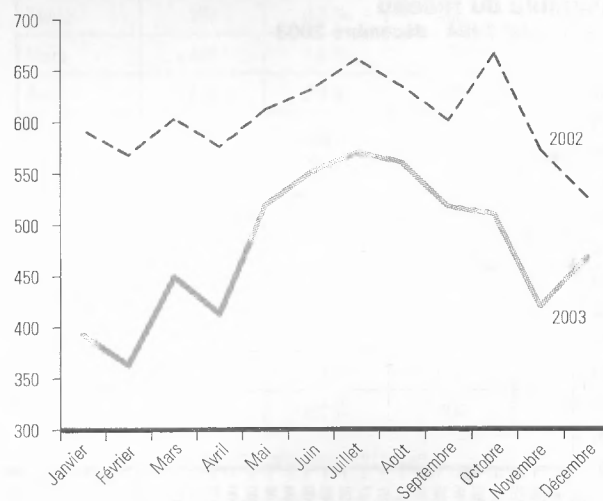
	Accidents corporels		Tués		Blessés graves	Blessés légers	Total blessés		Gravité (tués/100 accidents corporels)
	Nombre	Évolution (%)	Nombre	Évolution (%)			Nombre	Évolution (%)	
Janvier	6 543	-23,9 %	393	-33,6 %	1 361	7 020	8 381	-24,4 %	6,01
Février	5 694	-27,0 %	363	-36,1 %	1 192	6 017	7 209	-28,7 %	6,38
Mars	7 360	-18,8 %	449	-25,5 %	1 511	7 745	9 256	-21,7 %	6,10
Avril	7 238	-18,0 %	413	-28,3 %	1 482	7 741	9 223	-19,7 %	5,71
Mai	7 995	-13,3 %	519	-15,2 %	1 636	8 730	10 366	-14,4 %	6,49
Juin	9 004	-5,9 %	551	-12,7 %	2 068	9 625	11 693	-6,8 %	6,12
Juillet	8 319	-9,0 %	570	-13,8 %	1 870	9 113	10 983	-10,9 %	6,85
Août	7 146	-11,4 %	560	-11,7 %	1 882	7 861	9 743	-12,5 %	7,84
Septembre	8 251	-9,1 %	517	-14,0 %	1 760	8 633	10 393	-10,8 %	6,27
Octobre	8 452	-11,1 %	510	-23,4 %	1 597	9 180	10 777	-10,7 %	6,03
Novembre	7 332	-16,4 %	419	-26,7 %	1 452	7 736	9 188	-19,2 %	5,71
Décembre	6 886	-11,9 %	467	-11,2 %	1 396	7 321	8 717	-13,9 %	6,78
Ensemble	90 220	-14,5 %	5 731	-20,9 %	19 207	96 722	115 929	-15,9 %	6,35

Source : ONISR, fichier des accidents.

Évolution du nombre d'accidents corporels



Évolution du nombre de tués



Au cours de l'année 2003, tous les mois ont connu des diminutions plus ou moins fortes de l'ensemble de leurs indicateurs.

Dans le détail, on constate que :

- le nombre d'accidents corporels a connu deux mois de diminutions supérieures à 20 % : janvier et février, trois mois de diminutions inférieures à 10 % : juin, juillet et septembre, les sept autres mois connaissant des baisses allant de -11,1 % en octobre à -18,8 % en mars. La diminution la plus forte a eu lieu en février (-27,0 %), et la plus faible en juin (-5,9 %) ;
- les évolutions du nombre de tués sont toutes supérieures à

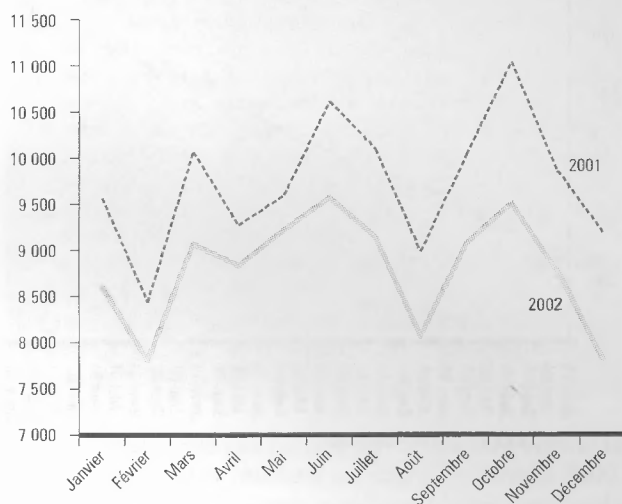
- 11 %. Cinq mois ont enregistré des baisses exceptionnelles : octobre (-23,4 %), mars (-25,5 %), novembre (-26,7 %), avril (-28,3 %) et surtout janvier (-33,6 %) et février (-36,1 %) ;
- le nombre de blessés diminue pour chacun des mois. Les trois premiers mois de l'année ont été marqués par des baisses supérieures à 20 % et les mois d'avril et de novembre s'en approchent. C'est le mois de juillet qui a enregistré la baisse la plus faible (-6,8 %) ;
- la gravité, en tués pour 100 accidents corporels, en moyenne de 6,35 sur l'année, a atteint sa valeur la plus élevée en août (7,84) et la plus basse en avril et novembre (5,71).

Bilan mensuel 2002/2001

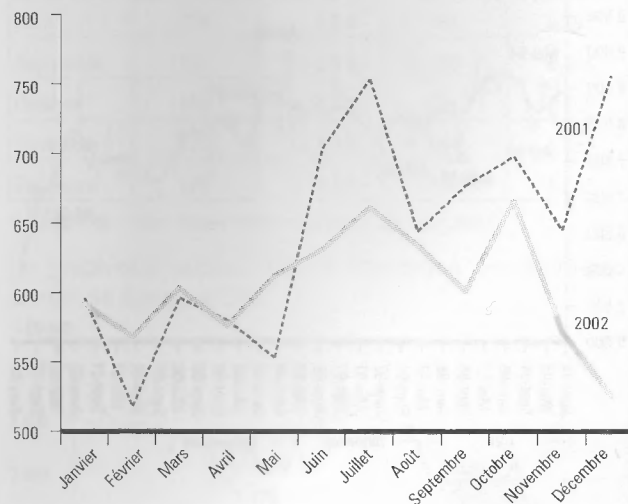
	Accidents corporels		Tués		Blessés graves	Blessés légers	Total blessés		Gravité (tués/100 accidents corporels)
	Nombre	Évolution (%)	Nombre	Évolution (%)			Nombre	Évolution (%)	
Janvier	8 600	- 10,1	592	- 0,7	1 890	9 198	11 088	- 11,6	6,88
Février	7 804	- 7,5	568	+ 9,7	1 737	8 372	10 109	- 10,1	7,28
Mars	9 065	- 9,9	603	+ 1,2	2 064	9 757	11 821	- 11,4	6,65
Avril	8 831	- 4,7	576	- 0,7	2 023	9 465	11 488	- 8,4	6,52
Mai	9 219	- 4,0	612	+ 10,7	2 157	9 955	12 112	- 2,3	6,64
Juin	9 571	- 9,8	631	- 10,4	2 277	10 270	12 547	- 9,8	6,59
Juillet	9 141	- 9,5	661	- 12,2	2 329	10 004	12 333	- 9,6	7,23
Août	8 067	- 10,2	634	- 1,6	2 107	9 028	11 135	- 10,4	7,86
Septembre	9 077	- 9,5	601	- 11,2	2 087	9 564	11 651	- 12,0	6,62
Octobre	9 507	- 13,9	666	- 4,6	1 927	10 143	12 070	- 13,7	7,01
Novembre	8 771	- 11,0	572	- 11,3	1 888	9 478	11 366	- 10,2	6,52
Décembre	7 817	- 14,9	526	- 30,4	1 605	8 514	10 119	- 15,8	6,73
Année 2002	105 470	- 9,7	7 242	- 6,2	24 091	113 748	137 839	- 10,5	6,87

Source : ONISR, fichier des accidents.

Évolution du nombre d'accidents corporels



Évolution du nombre de tués



Au cours de l'année 2002, la plupart des mois ont connu une diminution plus ou moins forte de l'ensemble de leurs indicateurs. Seuls trois mois (février, mars et mai) ont connu une baisse des nombres d'accidents corporels et de blessés mais une hausse du nombre de tués.

Dans le détail, on constate que :

- le nombre d'accidents corporels a connu neuf mois au cours desquels la baisse était proche ou supérieure à 10 %. Les trois autres mois connaissent également des diminutions mais de moindre ampleur, la plus faible étant de - 4 % en mai ;
- en revanche, le nombre de tués a connu trois augmentations, les plus fortes ayant eu lieu en février (+ 9,7 %) et

mai (+ 10,7 %) et la plus modeste en mars (+ 1,2 %). Les mois de janvier et avril ont connu une quasi stabilité (- 0,7 %). Cinq mois ont enregistré des baisses supérieures à 10 % : juin, juillet, septembre, novembre et surtout décembre avec - 30,4 % ;

- le nombre de blessés diminue pour chacun des mois (dix fois à plus ou moins 10 %). La baisse la plus faible a été enregistrée en mai (- 2,3 %), les plus fortes en octobre (- 13,7 %) et décembre (- 15,8 %) ;
- la gravité, en tués pour 100 accidents corporels, en moyenne de 6,87 sur l'année, a atteint sa valeur la plus élevée en août (7,86) et la plus basse en avril et novembre (6,52).